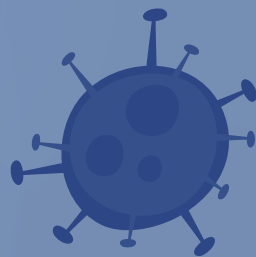


CORONAVÍRUS

Orientações para Farmacêuticos que
atuam com atendimento ao público

Conselho Regional de Farmácia de Minas Gerais





INTRODUÇÃO

É hora do farmacêutico, junto a demais profissionais da saúde, se mobilizar para o enfrentamento à pandemia do CoVid-19.

As equipes de saúde estão na linha de frente dessa batalha e fazem parte da população mais exposta e mais suscetível à contaminação.

As farmácias e drogarias representam o primeiro nível de atendimento em saúde. Por isso, além de atender corretamente o paciente, os farmacêuticos devem estar preparados para orientar a equipe de atendentes e balconistas na adoção de medidas preventivas e protetivas que minimizem a exposição ocupacional e a possibilidade de contaminação pelo CoVid-19.

As orientações aqui compiladas foram retiradas de documentos de órgãos oficiais de saúde de Minas Gerais, do Brasil e de outros países e podem ser adotadas por outros profissionais da Saúde.

A seguir estão descritas algumas recomendações importantes relacionadas ao ambiente do estabelecimento, ao atendimento e à conduta da equipe.

SUMÁRIO

Cuidados com ambiente	Pág. 5
Cuidados no atendimento	Pág. 7
Conduta da equipe	Pág. 9
Referências para consulta	Pág. 12
Dicas de prevenção	Pág. 13

CUIDADOS COM O AMBIENTE

1. Mantenha o ambiente aberto e bem ventilado. O uso de ar-condicionado deve ser evitado.
2. Desocupe o balcão. Isso facilita sua limpeza e desinfecção, que devem ser constantes.
3. Retire produtos de mostruário/"Tester" da prateleira. O uso compartilhado destes produtos aumenta as chances de contaminação.
4. Reforce a limpeza e a desinfecção de todo o ambiente da farmácia. O uso de vassoura não é recomendado. A limpeza deve ser feita apenas com água e detergente/sabão habitual e solução de hipoclorito de sódio a 1%.
5. É obrigatório limpar e desinfetar os instrumentos clínicos (termômetros, estetoscópios, glicosímetros, aparelho de pressão, balança de bioimpedância, entre outros) após atendimento a cada paciente. A limpeza deve ser feita exclusivamente com a fricção de álcool líquido a 70 ° GL.



6. O uso de Equipamentos de Proteção Individual (EPI's) como aventais, jalecos e máscaras, são recomendados para toda equipe envolvida no atendimento ao paciente. Os uniformes e aventais deverão ser trocados diariamente ou substituídos imediatamente, caso haja contaminação após contato com pessoa infectada. A limpeza deve ser feita separadamente utilizando água quente ou deixar de molho em hipoclorito de sódio, conforme recomendado em rótulo do produto.

7. O caixa e máquinas de cartão também devem ser sanitizados após cada utilização com pano embebido em álcool 70° GL.

8. Todos os EPI's ou itens como lenços de papel, utilizados pela equipe e/ou pacientes devem ser considerados como resíduos biológicos classe de risco 3. Portanto, considerando o Programa de Gerenciamento de Resíduos de Saúde da Farmácia, esses materiais devem ser descartados em lixo apropriado (Categoria A1) devidamente segregado conforme a Resolução RDC/Anvisa nº 22 de 2018.



CUIDADOS NO ATENDIMENTO



1. Sendo possível, deve-se manter a distância mínima de dois (2) metros para o atendimento de todo paciente e entre eles. Evite realizar na farmácia a anamnese de ouvidos e garganta, se preciso priorize o atendimento domiciliar.

2. Se necessário, limite o acesso das pessoas para evitar aglomeração no interior do estabelecimento.

3. Mantenha disponível máscaras descartáveis para qualquer paciente que acesse o estabelecimento com sintomas de infecção respiratória. Se

possível, mantenha-o em espaço reservado ou distante de outros pacientes até a finalização do atendimento.

4. Evite entregar a caixa do medicamento diretamente nas mãos do paciente. Use sempre um recipiente para a transferência.

5. Comunique aos pacientes de forma educada que apertos de mãos devem ser evitados.

6. Recomende aos pacientes cobrir a boca e o nariz com os braços ou lenço descartável ao tossir ou espirrar.
7. Recomenda-se a demarcação de uma área distinta e delimitada para o atendimento de pacientes confirmados de infecção por CoVid-19. Casos confirmados e suspeitos devem ser atendidos exclusivamente por pessoa devidamente paramentada com EPI's.
8. Invista no Delivery. Pacientes idosos e imunossuprimidos devem ficar em casa. Assim reforce a entrega de medicamentos e o atendimento domiciliar.
9. O motoboy também precisa de orientação e proteção. Recomende manter distância mínima de um (1) metro do paciente e a higienização das mãos com álcool gel após cada entrega.



CONDUTA DA EQUIPE

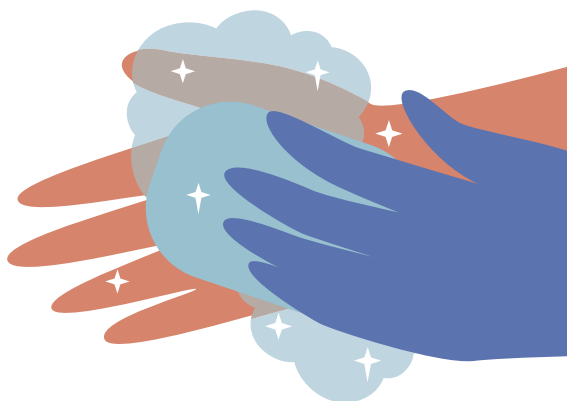
1. A equipe deve ser treinada para encaminhar ao atendimento farmacêutico todos os pacientes com sintomas respiratórios, suspeitos ou não de infecção por CoVid-19. Na farmácia, o farmacêutico é o único profissional de saúde responsável pela identificação e encaminhamento de casos suspeitos.

2. O farmacêutico e toda equipe devem adotar medidas de limpeza e desinfecção das mãos com a máxima frequência e após cada atendimento. Recomenda-se a lavagem com água e sabão e, se possível, uso concomitante de álcool gel.

3. O uso da máscara é recomendado para toda a equipe envolvida no atendimento. Deve-se observar o tempo máximo de quatro (4) horas de utilização ou até que esta esteja úmida.

Observação: Máscaras de tecido não são recomendadas, sob qualquer circunstância.

4. Não havendo máscaras disponíveis deve-se primar pela adoção da distância de segurança na realização do atendimento.



5. O uso de medicamentos sem prescrição deve ser evitado. Alguns medicamentos podem afetar o estado imune dos pacientes e torná-los mais susceptíveis a manifestações graves da infecção por CoVid-19.
6. O farmacêutico deve ser vigilante com o estado de saúde de toda sua equipe. Colaboradores com sintomas de infecção respiratória devem ficar em casa e ser monitorados.
7. Toda a equipe da farmácia precisa estar com o calendário de vacinação em dia.
8. Promova a saúde física e emocional dos colaboradores. Boa alimentação, atividades físicas e equilíbrio emocional são fundamentais.
9. É importante que todos os farmacêuticos recebem a vacina contra a gripe (influenza). A campanha começa oficialmente no dia 23 de março. Além de evitar a gripe, a vacina pode e reduzir o agravo de uma possível infecção por CoVid-19.

O Conselho Federal de Farmácia (CFF) também disponibilizou em seu site, uma série de links e publicações que reúnem informações seguras, baseadas em evidências, sobre o CoVid-19. Estas informações são importantes tanto para o manejo dos pacientes quanto para elaboração de procedimentos de segurança e conduta da equipe.

Você pode acessá-las em:

[http://www.cff.org.br/userfiles/Coronav%C3%ADrus%20orienta%C3%A7%C3%B5es%20a%20Farm%C3%A1cias%20da%20APS%20no%20SUS%20\(1\).pdf](http://www.cff.org.br/userfiles/Coronav%C3%ADrus%20orienta%C3%A7%C3%B5es%20a%20Farm%C3%A1cias%20da%20APS%20no%20SUS%20(1).pdf)

http://www.cff.org.br/userfiles/02%20Corona%20CFF%2016-03-2020_15h44.pdf

<http://www.cff.org.br/userfiles/03%20Corona%20CFF%2016-03-2020%2016h28.pdf>

<http://www.cff.org.br/userfiles/Corona001%20-%2016mar2020.pdf>

O farmacêutico deve ficar atento e adotar o Protocolo de Manejo do Coronavírus do Ministério da Saúde. Os casos suspeitos devem ser encaminhados para uma Unidade de Saúde do SUS. O Protocolo está disponível em: <https://portal-arquivos2.saude.gov.br/images/pdf/2020/fevereiro/11/protocolo-manejo-coronavirus.pdf>

Telefone de contato com o Ministério da Saúde para informação sobre o Coronavírus é **136**.

Em Minas Gerais, a Secretaria Estadual da Saúde disponibiliza também o atendimento pelo WhatsApp no número: **(31) 98272 0553**.



REFERÊNCIAS PARA CONSULTA

- Ministério da Saúde:

<http://plataforma.saude.gov.br/novocoronavirus/>

<https://www.saude.gov.br/boletins-epidemiologicos>

<https://portalarquivos2.saude.gov.br/images/pdf/2020/fevereiro/11/protocolo-manejo-coronavirus.pdf>

- Secretaria de Estado da Saúde de Minas Gerais:

<https://saude.mg.gov.br/coronavirus>

- Conselho Federal de Farmácia – Coronavírus:

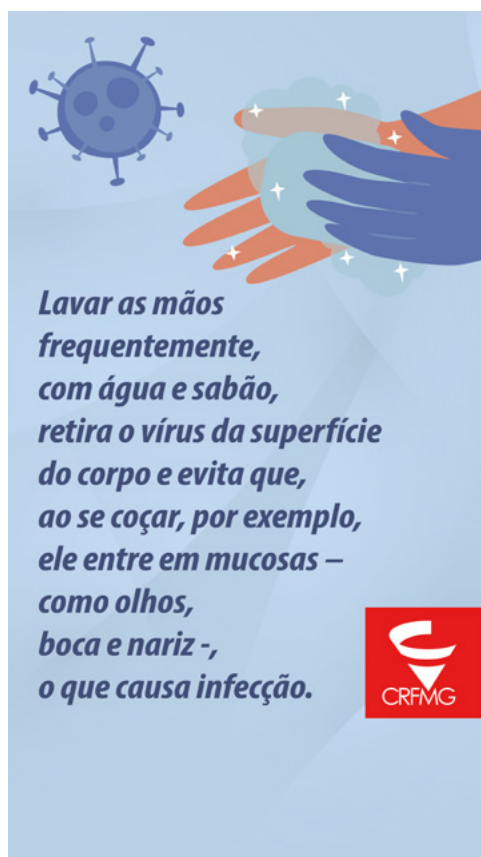
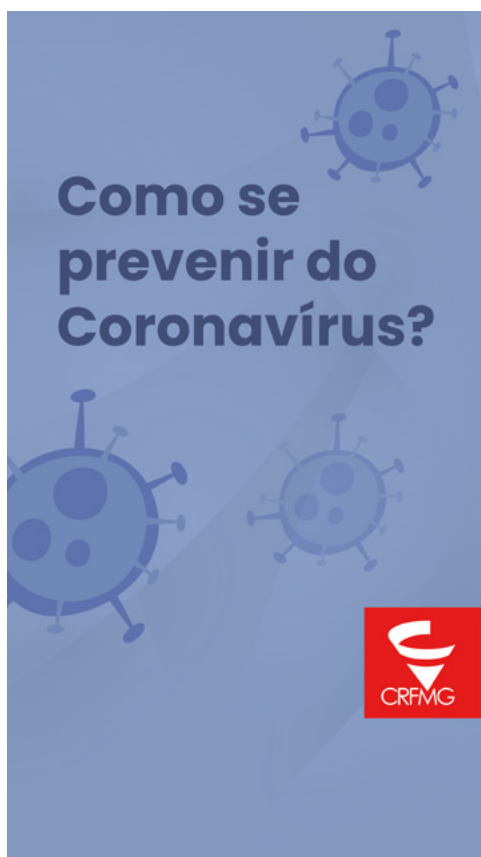
<http://www.cff.org.br/pagina.php?id=837&menu=3&titulo=Coronavirus%C3%ADrus>

- Consejo General de Colegios Oficiales de Farmacéuticos – Espanha:

<https://www.portalfarma.com/Profesionales/campanaspf/Asesoramiento-salud-publica/infeccion-coronavirus-2019-nCoV/Paginas/default.aspx>

DICAS DE PREVENÇÃO

O CRF/MG produziu material gráfico que está disponível no nosso [Instagram](#).



Usando as gotículas como "transporte", os vírus podem ficar em superfícies como maçanetas, apoios de transporte público, botões de elevadores, teclas de computador, celulares, entre outros.



Ao tossir ou espirrar cubra o rosto, pois o vírus se espalha por meio das gotículas – não há indício de transmissão pelo ar sem ter relação com estas gotículas.



*Ter um frasco
de álcool gel
na bolsa também
é indicado.*



**Sem vacinas
ou medicamentos
específicos,
prevenção é a melhor
maneira de evitar
a contaminação.**





Rua Urucuaia, 48 - Floresta
Belo Horizonte/MG | CEP: 30.150-060
www.crfmg.org.br